



RAPPORT ANNUEL

2018•2019



Des résultats depuis plus de 30 ans



Une pédagogie
unique
&
créative

...parce que chaque enfant est différent



Présenté en assemblée générale annuelle des membres le 23 octobre 2019

TABLE DES MATIÈRES



La Fondation des AMIs de Vanier : objectifs & mission.....	p. 3
Message de la présidente.....	p. 4
L'équipe de la Fondation.....	p. 5
Médias sociaux et internet.....	p. 6
La Fondation 2018-2019 en chiffres	p. 7
Nos activités & réalisations.....	p. 8
Rapport financier.....	p. 16
Nos donateurs et partenaires.....	p. 24
Remerciements.....	p. 25



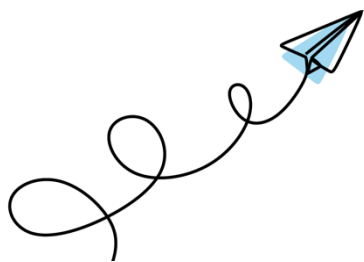


La Fondation des AMIs de Vanier

La Fondation des AMIs de Vanier est un organisme sans but lucratif qui œuvre depuis plus de 30 ans dans l'éducation au secondaire dans une pédagogie repensée, **créative**, dans laquelle les jeunes sont appelés à apprendre autrement. Elle a été fondée par le personnel de l'école Georges-Vanier de Laval en 1986.

NOS OBJECTIFS

La Fondation a pour principaux objectifs la recherche et la création d'outils pédagogiques à la fois uniques et différents. Elle soutient aussi financièrement des activités et des programmes touchant directement les jeunes et influençant leur fréquentation scolaire. La Fondation compte une employée, depuis 25 ans, et une centaine de membres bénévoles, dont les membres du conseil d'administration.



NOTRE MISSION

- **développer** l'autonomie chez nos jeunes ainsi que leur plein potentiel et les **sensibiliser** au respect des différences en leur offrant une formation de niveau secondaire différente;
- **développer et maintenir** un projet éducatif unique et créatif au Québec tout en développant notre matériel pour répondre aux besoins actuels des technologies de l'information, un enjeu capital dans les troubles d'apprentissage;
- **venir en aide financièrement**, chaque année, à différents programmes, activités et événements organisés pour les adolescents du secteur de Laval principalement, fréquentant l'école Georges-Vanier de Laval afin de favoriser la fréquentation scolaire et contribuer à diminuer le décrochage scolaire;
- **rejoindre** le plus d'adolescents à travers le Québec et le Canada pouvant bénéficier de notre matériel pédagogique créatif pour apprendre selon leurs propres besoins, leur capacité et leur réalité.

Message de la présidente



La Fondation a 30 ans cette année. 30 ans d'activités d'éducation. L'heure pourrait être au bilan global, mais le foisonnement des activités qui ont stimulé notre équipe au cours des derniers mois nous pousse plutôt à nous concentrer sur nos réussites de la dernière année. Ce travail extraordinaire de nombreux membres, nous avons le devoir de le protéger, car la Fondation est l'œuvre d'un legs exceptionnel et unique de nos bâtisseurs. Pour ce faire, cette continuité s'inscrit nécessairement dans la modernité et l'écoute des changements qui bouleversent le domaine de l'éducation. Voilà pourquoi la Fondation a continué son virage numérique durant la dernière année. Les technologies de l'information et de la communication font partie de la vie des élèves sur une base quotidienne. Or, l'école doit repenser son rôle et sa façon d'enseigner les différentes matières en cette ère numérique. En tant que présidente, je suis particulièrement heureuse des réalisations de la présente année. Tous nos efforts sont désormais dirigés vers un futur qui s'annonce enthousiasmant à de très nombreux égards. Lentement, mais sûrement, la Fondation prend le virage technologique 2.0 qui touche toutes les sphères de la société. Le monde de l'éducation n'y échappe pas. Depuis quelques années, la Fondation travaille donc en ce sens et souhaite faire évoluer son matériel pour répondre aux jeunes d'aujourd'hui, les adultes de demain. Les clients nous font confiance depuis plus de 30 ans. À nous de leur fournir un matériel adéquat et répondant aux exigences du 21^e siècle.

Tous ces changements ne seraient pas possibles sans l'aide de nos précieux partenaires et donateurs. Afin de nous permettre de réunir ces sympathisants à la cause du projet éducatif qui nous habite au quotidien, nous avons créé le programme « Les AMIs de la Fondation » qui représente l'ensemble des acteurs qui gravitent autour de la Fondation et qui appuie sa mission. Si ce n'est pas déjà fait, affichez votre appui à la cause en rejoignant votre « Espace-membre », en aimant notre page Facebook et en partageant nos publications. Seul, on va plus vite, mais ensemble, on va plus loin.

Toutes nos réalisations et nos petites victoires, sans oublier celles touchant les élèves de l'école, ainsi que nos programmes de bourses et d'aide financière, n'auraient pu être possibles sans l'apport de nos précieux bénévoles, la créativité de notre équipe et la participation des membres de la Fondation. Ainsi, c'est sans gêne que nous sommes fiers d'affirmer que nous clôturons une belle année en tous points de vue. Soyez assurés que nous entendons poursuivre sur cette lancée pour la nouvelle année déjà bien amorcée. Ensemble, soyons fiers de poursuivre cet engagement et merci de voir loin et de bâtir avec nous l'avenir de notre Fondation. Grâce à vos valeurs et à votre générosité, ensemble, nous irons plus loin.

Marie-Claude Chayer
Présidente

L'équipe de la Fondation

Le conseil d'administration



Marie-Claude Chayer

Présidente

Gestion, administration, recherche,
développement & marketing



Claudie Lewis

Vice-Présidente

Ventes & développement



Claude Plourde

Trésorier

Achats



Hélène B.-Rouette

Secrétaire



Mélanie Auger

Administratrice



Benoit Pelland

Administrateur



Marie-Lise Sicotte

Administratrice



Claudie Simard

Administratrice

Représentante de l'école
et de la CSDL

Responsable de la banque centrale

Monsieur Benoit Pelland assure les opérations reliées à l'administration et à la gestion de l'ensemble du matériel pédagogique de la Fondation dans la banque centrale et sur le site web, pour nos clients et les membres. Son soutien, son dévouement et son travail acharné font toute la différence pour chacun des membres et l'ensemble de nos clients.



La permanence de la Fondation

Madame Johanne Richard est une femme passionnée au service de la Fondation depuis plus de 25 ans et en assure l'ensemble des opérations d'administration et fait le lien avec tous nos clients. Son soutien et son dévouement à la Fondation depuis toutes ces années sont plus qu'appréciés de tous.



Médias sociaux et internet

Le site web de la Fondation est en fonction depuis quelques années et de plus en plus de clients le consultent pour leurs achats. Les membres ont aussi leur espace membre où ils peuvent trouver tous les documents relatifs à leur Fondation.



Augmenter la présence de la Fondation dans les médias sociaux est synonyme de davantage de financement pour notre projet éducatif et nos jeunes. Aimez notre page Facebook et partagez-la.

Facebook en quelques chiffres



La Fondation est présente sur LinkedIn. Bien que ce réseau social soit moins achalandé pour les établissements scolaires, il touche de nombreux conseillers pédagogiques et gestionnaires scolaires. Mieux vaut y être.



La Fondation : 2018-2019 – Saviez-vous que...



Nos activités & réalisations

Pour une 2^e année, la Fondation a participé au **Congrès annuel de l'Institut TA**.

Ce congrès réunit plus de 1400 participants touchant principalement la clientèle de l'adaptation scolaire. Nos échanges sont toujours de belles découvertes pour les écoles qui viennent nous rencontrer. Marie-Claude Chayer, Claudie et Lewis, Christine Châtel et Johanne Richard étaient sur place pour représenter la Fondation.



Le 4^e Symposium sur le transfert des connaissances en éducation s'est tenu en avril dernier à l'Université Laval à Québec. Près de 400 chercheurs et praticiens, auxquels s'ajoutent quelque 300 participants en webdiffusion, se sont rassemblés afin de réfléchir à leur rapport au temps, de partager des expériences inspirantes et d'approfondir leurs connaissances scientifiques par rapport au temps en éducation. Au total, plus de 30 activités ou présentations étaient proposées aux participants. Ces dernières étaient divisées en trois thématiques, soit l'organisation du temps, les temps d'apprentissage et les temps de collaboration.

L'école Georges-Vanier et la Fondation des AMI de Vanier représentées par Claudie Simard et Claudie Lewis étaient présentes et ont eu l'occasion unique de présenter un Pecha Kucha, aussi webdiffusé, sur notre organisation unique par rapport au temps dans notre projet éducatif.



1^{re} édition du Guide du membre auteur. Un guide pour les auteurs de modules.



Révision du « [Programme de redevances pour les auteurs](#) »

La Fondation des AMIs de Vanier est un OSBL qui tire ses revenus principalement de la vente de matériel pédagogique créé par ses auteurs membres et aussi par des donations. Elle verse des redevances annuelles à ses auteurs en fonction du matériel pédagogique vendu puisque sans ceux-ci, la Fondation ne pourrait réaliser sa mission.



Élaboration du programme « *Des modules à l'ère du numérique pour engager les élèves !* ».

Dans le cadre du Plan d'action numérique, ce programme vise à encourager la mobilisation des membres-auteurs à entrer dans l'ère du numérique avec le matériel pédagogique créé pour répondre aux besoins technologiques du milieu de l'éducation d'aujourd'hui en profonde révolution. Ce programme encourage les membres-auteurs à créer un site web d'accompagnement pour leurs modules permettant ainsi d'offrir aux élèves une véritable option numérique pour leur réussite. Une nouvelle façon de faire vivre l'expérience modulaire aux élèves.

*Des modules à l'ère du numérique
pour engager les élèves !*



Créer un site web, pas sorcier !

Projet d'élaboration de sites web en partenariat
entre l'école Georges-Vanier
et

la Fondation des AMIs de Vanier dans le cadre du
Plan d'action numérique 2018-2023



PLAN D'ACTION
NUMÉRIQUE
EN ÉDUCATION ET EN ENSEIGNEMENT SUPÉRIEUR





Campagne de financement : Les AMIs de la Fondation

Depuis quelques années maintenant, la Fondation des AMIs de Vanier s'efforce d'engager les différents acteurs de l'éducation en allant chercher toute sorte d'aide financière afin de lui permettre d'atteindre ses buts.

Annuellement, la Fondation des AMIs de Vanier amasse des sommes pour à la fois financer le matériel pédagogique nécessaire à la pérennité du projet éducatif de Georges-Vanier et à la fois subvenir aux besoins des élèves et des programmes qu'elle soutient.

Vous trouverez, aux pages suivantes, les documents relatifs à nos différentes campagnes de financement.

Notamment, chaque élève a reçu avec sa facture élève une lettre explicative sur la Fondation des AMIs de Vanier et permettant aux parents de faire un don via la plateforme Paypal.

Avec l'aide de nos collaborateurs, nous avons aussi pu procéder au tirage de différents prix, dont des billets de spectacle à la salle André-Mathieu.





Parce que chaque enfant est différent

Une pédagogie
unique
&
créative



La Fondation des AMIs de Vanier

Campagne de financement 2019-2020



Aidez-nous à poursuivre notre mission auprès des jeunes !

Madame, Monsieur,

La Fondation des AMIs de Vanier est un organisme sans but lucratif qui œuvre depuis plus de 30 ans à l'école secondaire Georges-Vanier dans une pédagogie repensée et créative dans laquelle les jeunes sont appelés à apprendre autrement. La Fondation a pour principaux objectifs la recherche pédagogique et l'aide financière des programmes touchant directement les jeunes et influençant leur fréquentation scolaire.

Pourquoi avons-nous besoin de vous ?

La Fondation des AMIs de Vanier ne reçoit aucune aide gouvernementale et autofinance les projets pour les jeunes de son milieu ainsi que les services qu'elle offre à ses membres.

Nous avons besoin de vous pour nous permettre de :

- **réaliser notre mission** en exerçant notre expertise auprès des jeunes de notre école pour de nombreuses années encore;
- **développer** l'autonomie chez nos jeunes ainsi que leur plein potentiel et les **sensibiliser** au respect des différences en leur offrant une formation de niveau secondaire différente;
- **développer et maintenir** un projet éducatif unique et créatif à Georges-Vanier tout en développant notre matériel pour répondre aux besoins actuels des technologies de l'information, un enjeu capital en éducation;
- **venir en aide financièrement**, chaque année, à plusieurs programmes, activités et événements organisés pour les adolescents fréquentant l'école Georges-Vanier afin de favoriser la fréquentation scolaire et contribuer à diminuer le décrochage scolaire;

Vous pouvez faire la différence !

Vous pouvez nous aider à changer les choses en donnant un montant en argent à notre Fondation. Tous les dons sont acceptés. Il n'y a pas de petits dons. Chaque montant compte et fera toute la différence pour nous. Les dons de 20,00\$ et plus sont admissibles à un reçu d'impôt et, quel que soit votre don, vous recevrez nos plus chaleureux remerciements et notre plus grande reconnaissance.

Au nom de toute l'équipe de bénévoles de la Fondation des AMIs de Vanier, je tiens personnellement à vous remercier de votre appui.

Merci d'être partenaire et AMI dans notre mission et merci du fond du cœur


Marie-Claude Chayer, Présidente



3995, boul. Lévesque Est, Laval (Québec) H7E 2R3 450-662-7000 p.4745 -

org. bienfaisance ARC : 11 892 1972 RR 0001 info@amisdevanier.ca - www.fondationdesamisdevanier.ca



Les AMIs de la Fondation

**Aidez-nous à poursuivre notre mission !
Faites la différence**

- ☐ J'accepte de devenir **AMI** de la **Fondation des AMIs de Vanier** (don entre 20\$ et 499\$)
- ☐ J'accepte de devenir **AMI Partenaire** de la **Fondation des AMIs de Vanier** (don entre 500\$ et 2000\$)
- ☐ J'accepte de devenir **Grand AMI** de la **Fondation des AMIs de Vanier** (don de plus de 2000\$)

Montant du don : _____ \$

1. COORDONNÉES du DONATEUR

Nom : _____ Prénom : _____

Adresse : _____

Ville : _____ Code postal : _____

Province : _____ Pays : _____

Courriel : _____

Téléphone : _____ Autre téléphone : _____

*Si le don est fait au nom d'une entreprise, nom de l'entreprise : _____

Titre _____

2. INFORMATIONS IMPORTANTES

- ☐ J'envoie un chèque au nom de la **Fondation des AMIs de Vanier** accompagné de ce formulaire complété.
- ☐ Je procède directement via votre site internet www.fondationdesamisdevanier.ca via l'option 

***** Je désire recevoir un reçu de don d'organisme de charité :** ☐ oui ☐ non

3. CONFIDENTIALITÉ

La Fondation des AMIs de Vanier assure une complète confidentialité dans le traitement de vos dons. Néanmoins, nous aimerions vous remercier via notre site web si cela vous convient.

- ☐ J'accepte que mon nom personnel soit publié sur votre site web.
- ☐ J'accepte que le nom de mon entreprise soit publié sur votre site web.
- ☐ J'accepte que mon nom personnel et le nom de mon entreprise soient publiés sur votre site web.
- ☐ Je préfère que mon nom et/ou le nom de mon entreprise demeure(nt) anonyme(s).

Date : _____

Signature : _____

Si vous retournez ce formulaire par la poste :

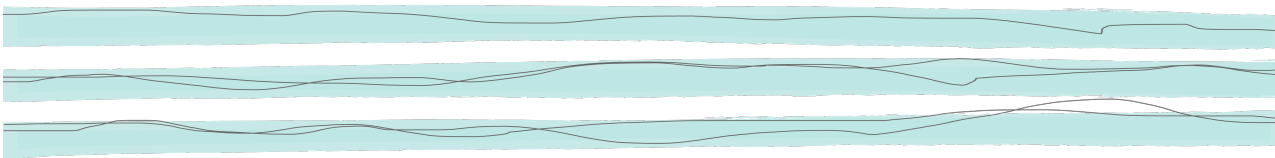
Fondation des AMIs de Vanier
3995, boul. Lévesque Est, Laval, H7E 2R3

450-662-7000, poste 4745

Courriel : info@amisdevanier.ca

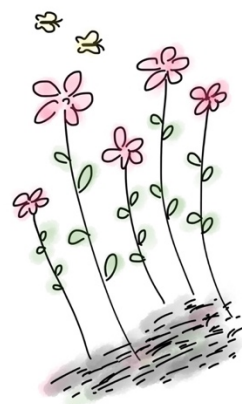
org. bienfaisance ARC : 11 892 1972 RR 0001 • www.fondationdesamisdevanier.ca





La Fondation a été en mesure de contribuer et à enrichir la vie et le projet éducatif de Georges-Vanier des manières suivantes :

- Contribution financière à :
 - l'album des finissants
 - Camp musical de la concentration Comédie musicale
 - « The Greatest Showman », spectacle de la Comédie musicale
 - la création de chandails favorisant le sentiment d'appartenance à l'école
 - Projet de voyage humanitaire durant lequel 17 élèves participent
- Libérations pédagogiques pour les enseignants vivant des réformes dans leur(s) matière(s)
- **Bourse Alain Brunet** : Bourse d'excellence remise à l'élève finissant sa 5^e secondaire qui, par ses qualités et son travail, a su le mieux intégrer et mettre en pratique toutes les valeurs de notre projet éducatif unique et qui s'est particulièrement distingué dans le programme d'Apprentissage Modulaire Individualisé (AMI)



Grâce à ses collaborateurs, la Fondation a aussi mis en place les éléments suivants pour aider au financement des différents programmes qu'elle parraine :



Votre Fondation vous offre,

ENSPECTACLE

FRANCASTALGIE



4 interprètes, 65 succès revisités, de grands artistes célébrés...

Francostalgie est une grande revue musicale rassemblant 65 succès francophones d'un continent à l'autre qui ont marqué l'histoire de la musique entre les années 1965 et 1995. De Johnny Hallyday à Céline Dion, en passant par Charles Aznavour, Robert Charlebois, Niagara, Joe Dassin, Indochine, Patrick Bruel et plus encore, le spectacle nous transporte d'une époque à une autre, faisant place à tous les styles musicaux et à une multitude d'ambiances et d'émotions. Porté par une narration basée sur des anecdotes et confidences exclusives de l'incomparable animateur Michel Drucker, chaque chanson et tableau nous remet dans le contexte social, politique ou culturel de l'époque, que ce soit en France ou au Québec. Accompagné d'un orchestre et appuyés par une mise en scène rythmée ainsi qu'un support vidéo technologique et cinématographique, les talentueux chanteurs Maxime Landry, Vanessa Duchet, Michail et Éléonore Lagacé nous présentent une grande célébration qui promet d'en mettre plein la vue et les oreilles.

Francostalgie, parce que les grandes chansons ne meurent jamais!

**2 billets
d'une valeur
de 118\$**

en collaboration avec **[co]motion** Agitateur de culture
SALLE ANDRÉ-MATHIEU



Votre Fondation vous offre,

ENSPECTACLE

GUYLAINE TANGUAY
3764 ELVIS PRESLEY BOULEVARD



Avec son spectacle **3764 Elvis Presley Blvd**, Guylaine Tanguay vous plongera dans l'univers d'Elvis Presley et cette belle époque musicale. Vous entendrez des classiques du répertoire d'Elvis Presley mais aussi des grandes légendes qui ont contribué à cette ère musicale telles que; Patsy Cline, Johnny Cash, Jerry Lee Lewis et plusieurs autres.

Au programme : Jailhouse Rock, Love Me Tender, Hound Dog, Suspicious Mind et plusieurs autres réarrangés à la manière country comme elle seule sait le faire. La chanteuse vous réserve aussi un moment 100% québécois avec un hommage aux artistes qui ont été influencés par le King.

Accompagnée sur scène de ses musiciens et danseurs, le spectacle de Guylaine Tanguay, **3764 Elvis Presley Blvd**, sera le rendez-vous musical le plus vivant et puissant de tous ses spectacles jusqu'à maintenant!

**2 billets
d'une valeur
de 91\$**

en collaboration avec **[co]motion** Agitateur de culture
SALLE ANDRÉ-MATHIEU

CAMPAGNE DE FINANCEMENT

les trilles
huile d'olive

RUFOL

Martin Picard, Cabane et Restaurant Pied de Cochon
Excellent rapport qualité-prix qui nous permet d'avoir une huile d'olive que l'on utilise depuis la saison jusqu'à la fin!

Normand Laplante, Toqué!
Cette huile, produite par une coopérative d'affaires, est entièrement biologique. Pour son goût et sa petite histoire, c'est mon choix.

Charles-Benoît Carlini, Montréal Plaza
Huile d'olive Les Trilles... elle est comme ma mère... Roble, coquette et envoies.

**25\$
bouteille
750 ml**

**Pour tous nos jeunes...
Merci !**



SUPER BINGO !

Participez au BINGO de la Fondation
et courez la chance de gagner :

Le MOITIÉ-MOITIÉ \$

Chaque matin seront tirés 3 numéros
qui seront affichés et envoyés par courriel
à tous les participants.

**1 carte = 10\$
3 cartes = 20\$**

Procurez-vous vos cartes au bureau
de la Fondation dès le 2 novembre 2018

Début du BINGO : 12 novembre

Pour gagner : Carte entière





Rapport financier

Résultats & priorités

Lentement, mais sûrement, la Fondation prend le virage technologique 2.0 qui touche toutes les sphères de la société. Le monde de l'éducation n'y échappe pas. Depuis quelques années, la Fondation travaille donc en ce sens et souhaite faire évoluer son matériel pour répondre aux jeunes d'aujourd'hui, les adultes de demain. Les clients nous font confiance depuis plus de 30 ans. À nous de leur fournir un matériel adéquat et répondant aux exigences du 21^e siècle.

Il est plus qu'important, pour assurer la pérennité de notre Fondation, que le matériel remis à la Fondation soit impeccable et mis à jour. Annuellement, toute l'équipe travaille très fort pour assurer l'équilibre fragile entre les clients et notre matériel. Les ventes sont le cœur de notre pouvoir d'aider à la fois nos jeunes et nos auteurs.

Pour la prochaine année, la Fondation souhaite continuer de diversifier ses revenus avec le programme « Les AMIs de la Fondation », un programme de sollicitation de dons qui, nous l'espérons, permettra de récolter des fonds supplémentaires pour nous permettre de redonner à notre communauté.

Expert-comptable

Pour la prochaine année, le CA recommande le choix de l'expert-comptable de Michael Ravenda pour les rapports financiers de la Fondation des AMIs de Vanier.

Michael Ravenda

1150, rue Lévis, suite 102-D, Terrebonne (QC) J6W 5S6 Tél. : 514 609-7445 Fax : 514 316-4995

<https://www.ravenda CPA.com>

2017-2018 & 2018-2019 : Les grands axes

Durant la dernière année, la Fondation a procédé à des investissements majeurs pour son développement. En voici les grands axes :

1

Développement des affaires

Développement des ventes par une personne attitrée à ce mandat, Madame Claudie Lewis.

2

Développement des affaires

Développement sur les réseaux sociaux, marketing/images, congrès, etc.

3

Développement technologique

Mise en place du plan « Des modules à l'ère du numérique pour engager les élèves ».

4

Dons & commandites

Aide financière aux différentes activités et aux différents programmes de nos jeunes.

Priorités 2019-2020

1. Développement des affaires/Ventes
2. Technologies
3. Campagne de financement



La Fondation en Bref

États des résultats En bref	2018-2019 28 fév 2019	2017-2018 28 fév 2018	2016-2017 28 fév 2017	2015-2016 29 fév 2016	2014-2015 28 fév 2015
Ventes matériel péd.	83 770,82	64 815,71 79 339,28	74 207,50	94 836.84	86 835.87
Recettes totales	127 845,22	87 816,41 102 339,98	110 688,73	127 209.35	109 518.60
Déboursés totaux	124 962,28	98 774,83	98 345,33	108 714.25	124 355.05
Surplus (-déficit)	2 882,94	-10 958,42 3 565,15	12 343,40	18 495.10	-14 836.45

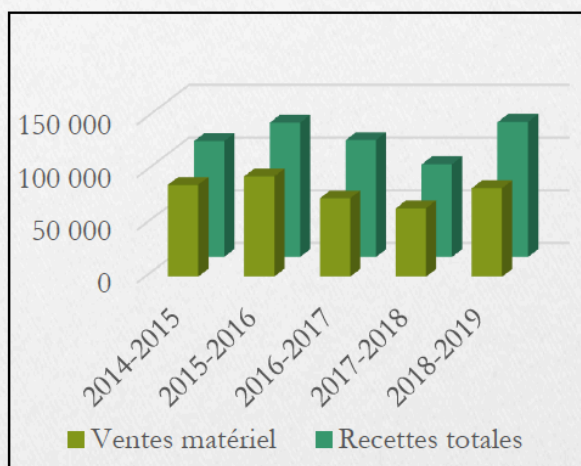
Bilan en bref	2018-2019 28 fév 2019	2017-2018 28 fév 2018	2016-2017 28 fév 2017	2015-2016 29 fév 2016	2014-2015 28 fév 2015
Encaisse = <i>Ce qui inclus : Encaisse FAV et : Encaisse pour projets</i>	24 681,15 9 370,69 15 310,46	19 776,14 -2 986,56 22 762,70	21 115,30 9 118,95 11 996,35	44 319.14 35 254.60 9 054.54	42 023.38 29 244.95 12 768.43
Épargne Placements	31 773,35	47 515,89	53 712,75	21 107.11	26 033.24
Total des liquidités	56 454,50	67 292,03	74 828,05	65 426,25	68 056,62
Comptes clients	1 357,72	108,66	805,70	11 874.68	4 539.55
Actif total	339 016,41 273 800.00	343 609,67 272 900.00	343 784,38 263 900.00	331 398.46 250 200.00	79 714.26
Valeur de la Fondation <i>Ajustée avec modules capitalisés</i>	319 967,23 77 690,54	317 084,29 74 807,60	328 042,71 85 766,02	315 699.31 72 379.79	297 204.00 61 704.21

*Si ancien tarif

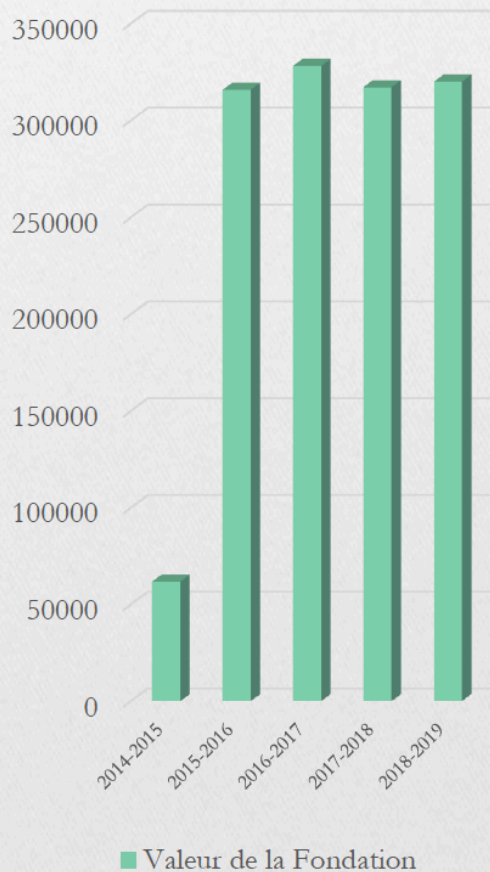


Valeur de La fondation

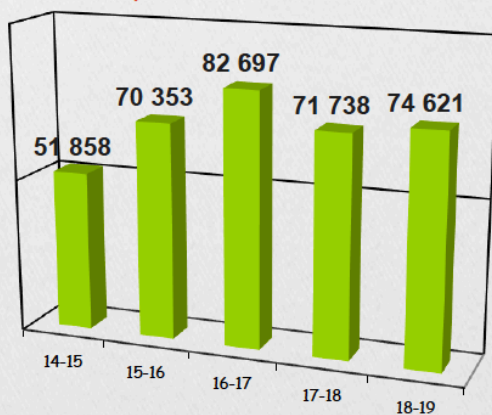
Recettes totales vs Ventes matériel



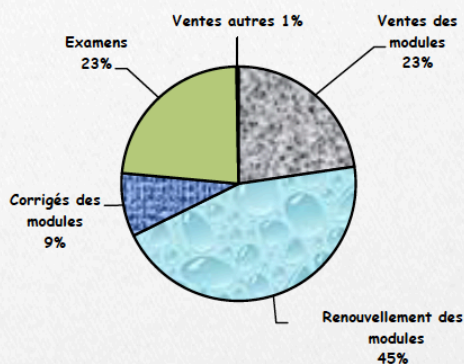
Valeur de la Fondation



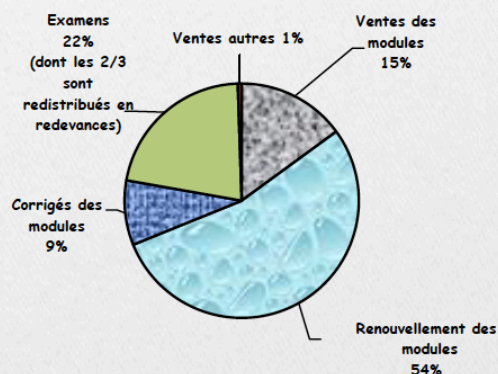
Surplus à la fin de l'exercice



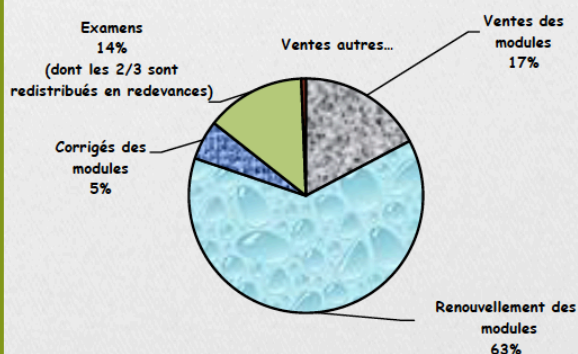
Ventes pour 2018-2019



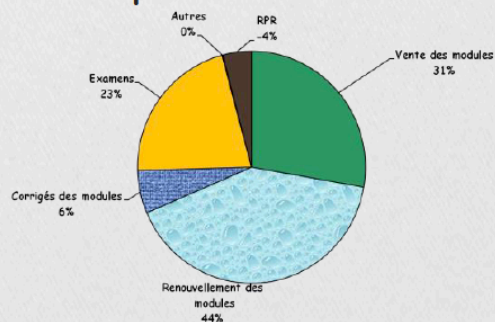
Ventes pour 2017-2018



Ventes pour 2016-2017



Ventes pour 2015-2016



État des résultats

RECETTES		2018-2019	2017-2018	2016-2017	2015-2016	2014-2015
R1	Ventes matériel pédagogique	83 770,82	64 815,71	74 207,50	94 836,84	86 835,87
R2	Dons + modules reçus	28 862,00	15 595,00	27 322,00	25 770,00	11 166,70
R3	Cotisations des membres	1 680,00	1 580,00	1 380,00	1 740,00	1 680,00
R4	Revenus placements	286,46	326,10	155,22	153,04	329,04
R5	Choco, chips et boissons gazeuses	3 127,29	3 134,47	3 434,10	2 511,08	4 877,24
R6	Café, thé, choc.	1 928,80	1 806,55	1 188,20	1 455,64	2 242,00
R7	Tirages maison, Événement	762,35	82,00	2561,00	0,00	2 045,00
R8	Table de Pool	16,00	30,00	16,00	22,00	22,00
R9	Remb. Salaires musique & autres	0,00	0,00	0,00	0,00	0,00
R10	Friandises Machine	15,50	19,25	19,25	20,75	20,75
R11	Événements compagnes de financement	7 397,00	0,00	0,00	0,00	0,00
R12	Subvention gouvernement	0,00	438,83	405,46	0,00	300,00
	Total	127 845,22	87 816,41	110 688,73	127 209,35	109 518,60
DÉBOURSEES						
D1	Frais banque	196,19	192,00	168,00	93,30	231,59
D2	C.S.S.T. et C.N.T.	316,10	284,14	129,54	665,93	114,44
D3	Imprimerie	119,00	258,94	281,00	567,78	7 718,41
D4	Matériel divers lié à la mission	0,00	0,00	0,00	0,00	120,00
D5	Matériel & logiciel	2 405,07	3 064,37	3 067,76	1 673,38	1 074,49
D6	Frais de bureau	3 006,64	3 610,77	4 479,88	3 138,09	6 748,63
D7	Bourses	250,00	400,00	1 500,00	500,00	1 522,82
D8	Publicité & promotion	959,15	1 222,63	772,19	159,41	1 301,28
D9	Coût des tirages	429,66	458,96	1 005,27	0,00	877,85
D10	Coût campagne de financement	4 539,00	0,00	0,00	0,00	0,00
D11	Modules désuets retirés de la liste	6300,00	0,00	0,00	0,00	0,00
D12	Amortissement	899,22	1 098,58	1 222,07	912,03	743,36
D13	Dons d'équipements + Dons	18 561,33	6 345,12	13 300,56	12 172,20	10 591,00
D14	Congrès	4 427,13	65,00	0,00	0,00	795,00
D15	Déplacements & assemblées	561,02	455,86	494,36	1 413,70	1 972,18
D16	Café, thé et chocolat chaud	1 426,84	1 598,89	727,69	933,96	2 195,12
D17	Choco, chips et boissons gazeuses	1 869,90	1 517,04	1 763,74	2 153,09	4 197,78
D18	Assurance	844,00	805,00	1 064,52	553,37	746,00
D19	Salaires & avantages sociaux	42 327,21	40 812,87	40 088,07	28 413,43	40 869,97
D20	Salaire agence extérieur	-	-	-	15 400,80	-
D21	Redevances & royalties	8 914,56	6 562,89	6 638,97	9 287,76	10 221,08
D22	Projets Clé en main / édition / BC/libération	13 079,13	17 227,91	13 769,25	13 684,15	20 410,30
D23	Libération FAV remplacement	972,55	525,49	356,60	258,00	-
D24	Bourse présidence	10 000,00	10 000,00	10 000,00	10 000,00	10 000,00
D25	Bourse relative aux ventes et développement	1 250,00	0,00	0,00	0,00	0,00
D26	Intérêts et pénalités	24,58	0,00	0,00	13,67	0,00
D27	Taxes & permis	34,00	34,00	34,00	34,00	34,00
D28	Vérificateur et frais légaux	1 250,00	2 234,57	-2 161,54	5 430,10	1 869,75
D29	Dépenses autres	0,00	0,00	0,00	1 514,10	-
	Total	124 962,28	98 774,83	98 345,33	108 714,25	124 355,05
SURPLUS (-DÉFICIT) D'EXPLOITATION		2 882,94	-10 958,42	12 343,40	18 495,10	-14 836,45
SURPLUS DU DÉBUT		71 738,39	82 696,81	70 353,41	51 858,31	66 694,76
SURPLUS À LA FIN DE L'EXERCICE		74 621,33	71 738,39	82 696,81	70 353,41	51 858,31

Bilan comparatif

	2018-2019 28 fév 2019	2017-2018 28 fév 2018	2016-2017 28 fév 2017	2015-2016 29 fév 2016	2014-2015 28 fév 2015
Actif					
Cap. Soc. Caisse pop	10.00	10.00	10.00	10.00	10.00
Petite caisse	0.00	0.00	0.00	0.00	0.00
Caisse pop St-V. Paul	24 681,15	19 776,14	21 115,30	44 309.14	42 013.38
Int.à recevoir et frais payés d'avance	0,00	0,00	0,00	257.52	0,00
Comptes clients	1 357,72	108,66	805,70	11 874.68	4 539.55
Stocks de marchandise, Modules	273 800.00	272 900.00	263 900.00	250 200.00	0.00
TPS et TVQ à recevoir	3 732,65	478,11	1 171,42	1 613.63	2 828.51
Sous total	303 581,52	293 272,91	287 002,42	308 264.97	49 391.44
Épargne Placements	31 773,35	47 515,89	53 712,75	21 107.11	26 033.24
Valeur équipement informatique	3 661,54	2 820,87	3 069,21	2 026.38	4 289.58
Actif Total	339 016,41	343 609,67	343 784,38	331 398.46	79 714.26
Passif					
Comptes fournisseurs, frais courus	3 738,72	3 762,68	3 745,32	6 644.61	5 241.62
Projets en banque à payer	15 310,46	22 762,70	11 996,35	9 054.54	12 768.43
Actifs nets					
Surplus d'apport	-	-	-	-	9 845,90
Investis en immobilisations	3 069,21	3 069,21	3 069,21	2 026.38	-
Surplus à la fin de l'exercice	74 621,33	71 738,39	82 696,81	70 353.41	51 585.31
Modules capitalisés,	242 276,69	242 276,69	242 276,69	243 319.52	-
Valeur de la Fondation Ajustée avec modules capitalisés	77 690,54 319 967,23	74 807,60 317 084,29	85 766,02 328 042,71	72 379.79 315 699.31	61 704.21 297 204.00
Total passif et surplus	339 016,41	343 609,67	343 784,38	331 398.46	79 714.26



Notes aux états financiers

Note 1 : Constitution et nature des activités

Cette Fondation, constituée en vertu de la partie III de la loi sur les sociétés par actions du Québec en date du 12 août 1986 (au libro C-1217, folio 157) est un organisme de bienfaisance au sens de la Loi de l'impôt sur le revenu. (enregistré en date du 18 janvier 1989 au libro C-1267, folio 113.) La Fondation, vouée à la création et la mise au point de matériel pédagogique et didactique en enseignement individualisé, parraine et subventionne tout projet, recherche et octroie des bourses d'études en fonction de ses objectifs.

Note 2 : Siège social

École Georges-Vanier,
3995, boul. Lévesque Est,
Laval, Québec (Canada)
H7E 2R3

Rapport financier déposé au CA le 24 septembre 2019

Rapport annuel déposé au CA le 24 septembre 2019

Présentés en assemblée générale annuelle le mercredi 23 octobre 2019



Marie-Claude Chayer
Présidente



Fondation des AMIs de Vanier

<https://www.fondationdesamisdevanier.ca>

Nos donateurs et partenaires

Nos grands Amis : Don de plus de 2000\$



Groupe TVA - Le Tricheur



Nos AMIs Partenaires : Don de 2000\$ et moins

Dany Boudreau



Francine Charbonneau, Députée de Mille-Îles

ASSEMBLÉE NATIONALE DU QUÉBEC
Francine.Charbonneau.MIIL@assnat.qc.ca
francinecharbonneau.ca

Michèle Filiatrault



Desjardins

Caisse populaire Desjardins des Mille-Îles

Nos AMIs : Don de 500\$ et moins



[co]motion & Salle André-Mathieu
[co]motion - agitateur de culture



Le Vieux Four de Laval
Martin Baron



Michael Ravanda

CPA Auditeur, CA, Membre de l'Ordre des CPA du Québec

Christian Roy



Remerciements

La Fondation tient à remercier plusieurs enseignants qui ont donné de leur temps à la Fondation en remplaçant bénévolement leurs collègues pour leur permettre de participer à un congrès et ainsi, minimiser l'impact financier. Par ces gestes, chacun a démontré son appui et son engagement envers la Fondation des AMIs de Vanier :

Véronique Guénette
Francis De Roussan
Claude Plourde

Carole Guernon
Isabelle Livanos
Marielle Thomassini

Karine Auger
Steve Vallée

Merci aussi à Madame Claudie Simard pour sa souplesse et son engagement envers la Fondation.

Merci à Monsieur Benoît Pelland pour son soutien et son travail sans relâche auprès de la Fondation.

Merci à Madame Johanne Richard pour son travail au quotidien et ses efforts constants pour combler tous les besoins des membres et des clients.

Je tiens aussi personnellement à remercier Monsieur Alain Brunet (président 1996-2008) pour son soutien indéfectible, ses précieux conseils et sa présence continue pour notre Fondation.

Merci à ceux et celles qui, de près ou de loin, tous les jours par différents gestes, permettent à la Fondation d'exister, de se développer et d'offrir à l'ensemble de sa clientèle, autant les élèves que les adultes, un matériel riche, moderne et rigoureux.

Grâce à vous, nous
continuerons de faire la
différence dans la vie de
milliers d'élèves au Québec !

